



Vik kommune

Forslag til nytt inntektssystem og konsekvensar ved kommunesamanslåing

Forhandlingsmøte 26.2.2016

#velkomentilvik



VERDSARVKOMMUNE



Hovudelement i høyringsframlegget

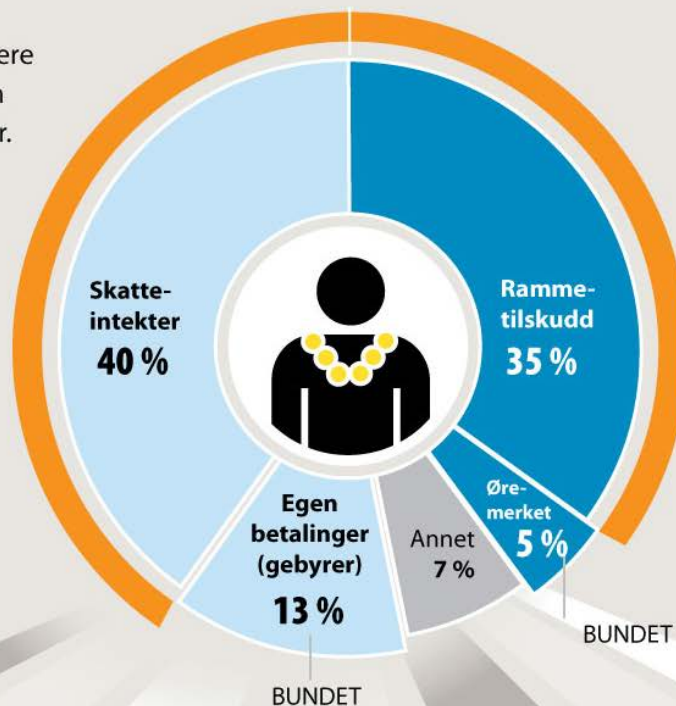
- Nye kostnadsnøklar – herunder modell der det blir skilt mellom frivillige og ufrivillige smådriftsulemper.
- Endringar i dei regionalpolitiske tilskota.
- Ei oppsummering av skatteelementa i inntekstsystemet – inntektsutjamning.
- Høyringsfrist 1.3. – verknad frå 2017.
- Kom.øk.prop. 11.5.2016.

Kommunane sine inntekter

Slik får kommunene inntektene sine

Frie inntekter er midler kommunene fritt kan disponere uten andre føringer fra staten enn gjeldende lover og regler.

-  Fra innbyggerene
-  Fra staten
-  Frie inntekter



Kommunal- og moderniseringsdepartementet

Utgiftsutjamning.

- Grunngjeve med demografiske, geografiske eller sosiale tilhøve som gjev strukturelle kostnadsskilnader som kommunane i liten grad kan påverka.
- Døme kan vera ulik alderssamansetjing og reiseavstand innanfor kommunen.

Utgiftsutjamning – endring i kostnadsnøklar

Tabell 4.25 Dagens kostnadsnøkkel og forslag til ny kostnadsnøkkel

Kriterium	Vekt i dagens kostnads- nøkkel	Vekt i forslag til ny kostnads- nøkkel
Andel innbyggere 0-1 år	0,0055	0,0056
Andel innbyggere 2-5 år	0,1268	0,1445
Andel innbyggere 6-15 år	0,2880	0,2659
Andel innbyggere 16-22 år	0,0210	0,0233
Andel innbyggere 23-66 år	0,0938	0,1101
Andel innbyggere 67-79 år	0,0453	0,0549
Andel innbyggere 80-89 år	0,0693	0,0762
Andel innbyggere 90 år og over	0,0464	0,0384
Basiskriteriet	0,0226	0,0244
Sonekriteriet	0,0132	0,0101
Nabokriteriet	0,0132	0,0101
Landbrukskriteriet	0,0029	0,0022
Innvandrere 6-15 år, ekskl. Skandinavia	0,0083	0,0071
Psykisk utviklingshemmede 16 år og over	0,0461	0,0339
Ikke-gifte 67 år og over	0,0437	0,0455
Dødelighet	0,0460	0,0455
Uføre 18-49 år	0,0046	0,0058
Flyktninger uten integreringstilskudd	0,0047	0,0076
Opphopningsindeks	0,0139	0,0086
Aleneboende 30-66 år		0,0174
Barn 0-15 år med enslig forsørger	0,0115	0,0159
Lavinntektskriteriet	0,0062	0,0099
Andel barn 1 år uten kontantstøtte	0,0296	0,0177
Innbyggere med høyere utdanning	0,0188	0,0194
Urbanitetskriteriet	0,0177	
Norskfødte 6-15 år med innvandrerforeldre, ekskl. Skandinavia	0,0009	
Sum	1,0000	1,0000

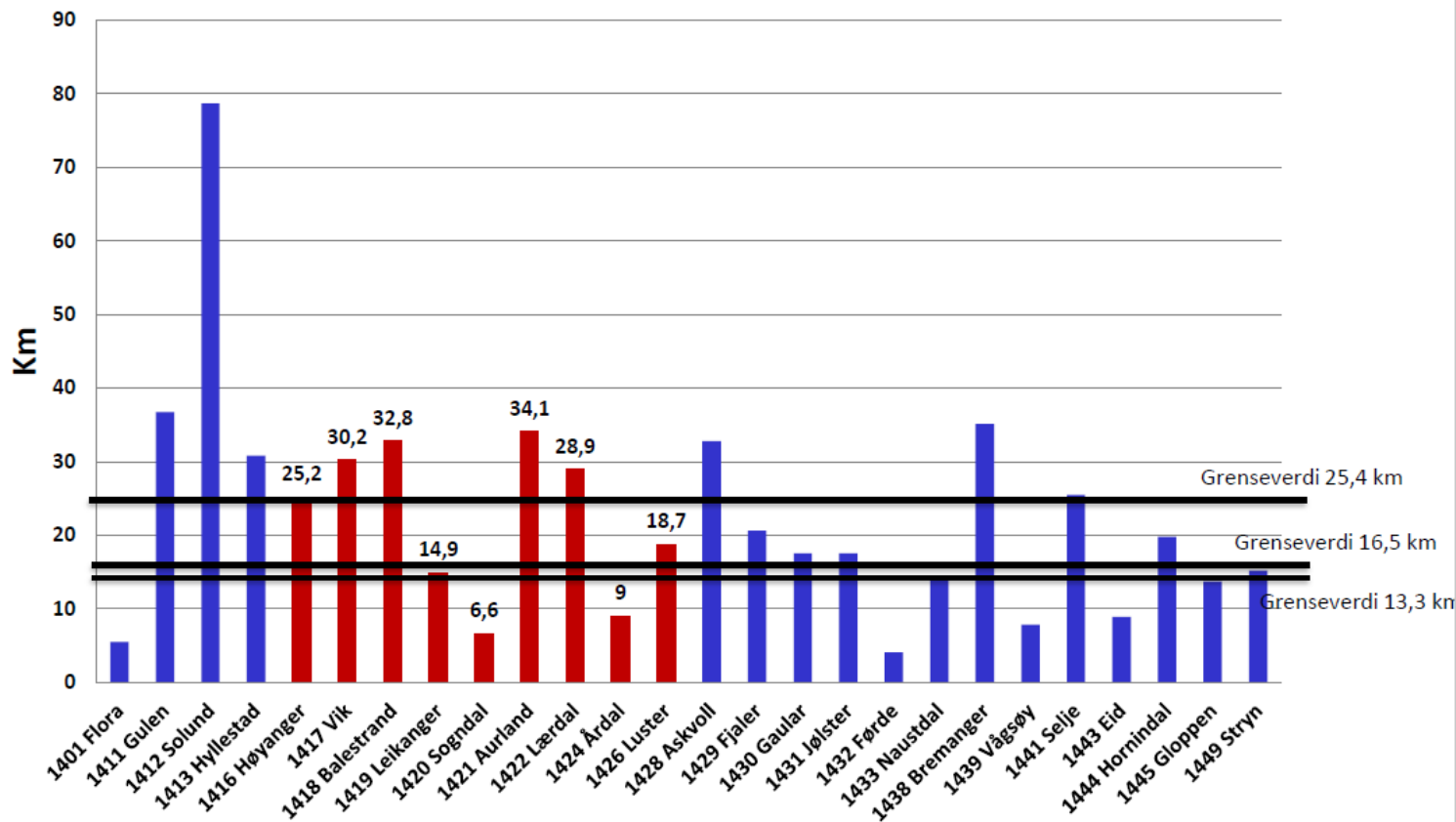
Frivillige eller ufrivillige smådriftsulemper

- Basistilskot i 2016 kr 13,2 mill. pr. kommune.
- Nytt strukturkriterium for å gradera basistilskotet slik at det blir mellom kr 0 og kr 13,2 mill. pr. kommune.
- Redusert basistilskot blir omfordelt med likt beløp pr. innbyggjar



Nytt strukturkriterium

Gjennomsnittleg reiseavstand for å nå 5000 innbyggjarar



Utgreiingsalternativ

Utredningsalternativer

Alt. 1	Alt. 2	Alt. 3
1416 Høyanger	1416 Høyanger	1416 Høyanger
1417 Vik	1417 Vik	1417 Vik
1418 Balestrand	1418 Balestrand	1418 Balestrand
1419 Leikanger	1419 Leikanger	1419 Leikanger
1420 Sogndal	1420 Sogndal	1420 Sogndal
1421 Aurland	1421 Aurland	1421 Aurland
1422 Lærdal	1422 Lærdal	1422 Lærdal
1424 Årdal	1424 Årdal	1424 Årdal

Innbyggere pr 1.1.15. Kilde: SSB

	Innb. 1.1.15
1416 Høyanger	4 169
1417 Vik	2 678
1418 Balestrand	1 304
1419 Leikanger	2 276
1420 Sogndal	7 677
1421 Aurland	1 738
1422 Lærdal	2 146
1424 Årdal	5 429
Alt. 1	13 935
Alt. 2	9 313
Alt. 3	5 473

#velkomentilvik

Effektar av nytt inntektssystem

Forslag til nytt inntektssystem – utslag for kommunene kvar for seg og samla (oppsummering)

Oppsummering effekter nytt inntektssystem. Grenseverdi strukturkriteriet 25,4 km, 16,5 km, 13,3 km. 1000 kr

	Utgiftsutjevning (utenom strukturkrit.)	Omfordeling strukturkriteriet			Samlet fordelingsvirkning		
		Grense 25,4 km	Grense 16,5 km	Grense 13,3 km	Grense 25,4 km	Grense 16,5 km	Grense 13,3 km
1416 Høyanger	423	2 112	1 651	1 387	2 535	2 075	1 810
1417 Vik	491	1 440	1 061	891	1 931	1 552	1 382
1418 Balestrand	-854	701	517	434	-153	-337	-420
1419 Leikanger	2 158	-4 650	-466	757	-2 493	1 692	2 915
1420 Sogndal	975	-6 404	-5 497	-4 615	-5 429	-4 523	-3 640
1421 Aurland	398	935	688	578	1 333	1 086	976
1422 Lærdal	250	1 154	850	714	1 404	1 100	964
1424 Årdal	3 608	-6 293	-4 356	-2 842	-2 685	-748	766
Alt. 1	2 770	-8 913	-4 386	-2 533	-6 143	-1 617	237
Alt. 2	4 256	-4 204	-2 818	-1 550	52	1 438	2 706
Alt. 3	-431	2 813	2 168	1 821	2 382	1 737	1 390

- Illustrasjonsberegningene viser et samlet utslag av ny kostnadsnøkkel og innføring av et strukturkriterium for de tre alternativene på hhv. -1,6 mill. kr, 1,4 mill. kr og 1,7 mill. kr (ved grenseverdi lik 16,5 km).

Regionaltilskot

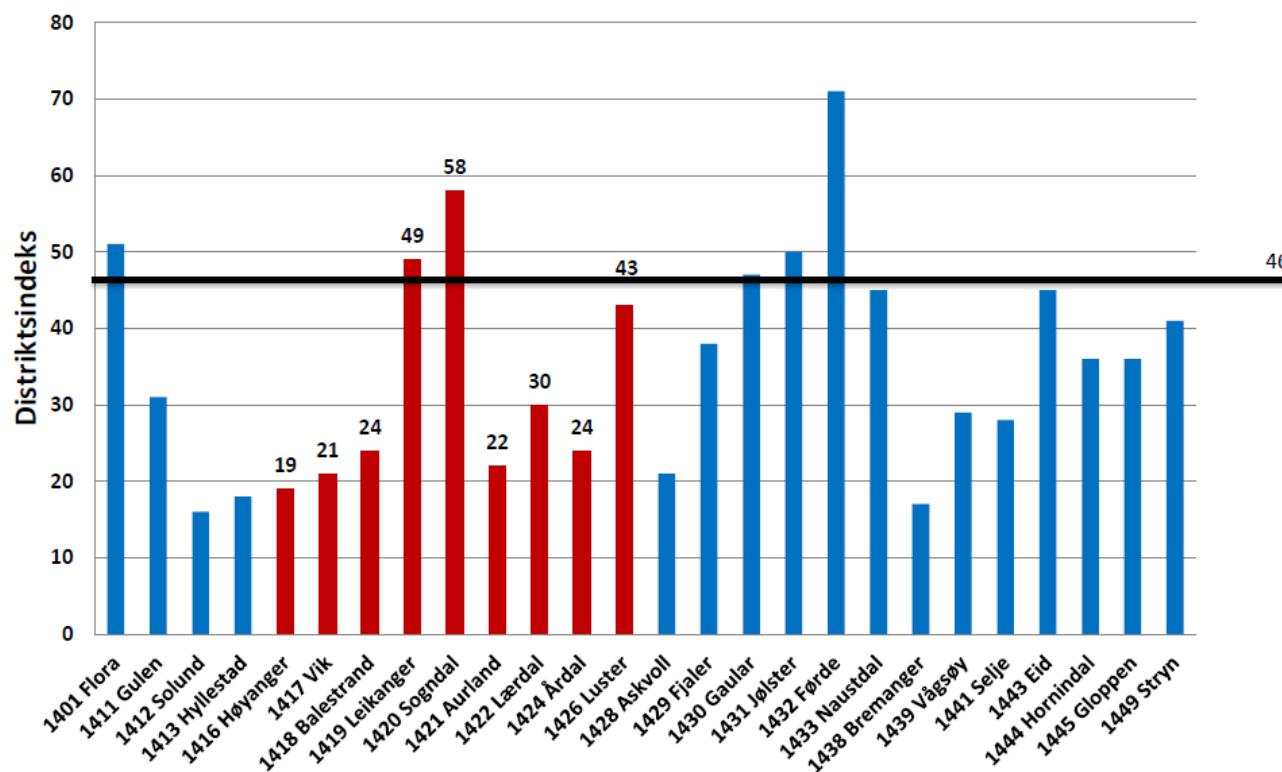
- I nytt inntektssystem foreslås:
 - Forenkling av tilskuddsstrukturen; ett regionaltilskudd for Sør-Norge og ett for Nord-Norge og Namdalen, og der småkommunetillegget vil være en del av det (for aktuelle kommuner)
 - Tettere kobling mot distriktspolitikken for øvrig, ved at småkommunetillegget også knyttes til distriktsindeksen
 - Mer fordeling per innbygger og mindre per kommune
- I og med at det ikke er fremmet forslag til nye tilskuddssatser har det ikke vært mulig å lage virkningstabeller ned på kommunenivå av endring knyttet til regionalpolitiske tilskudd.

Oversikt over regionaltilskudd 2016. 1000 kr. Kilde: KMD

	Distriktstilskudd Sør-Norge	Småkommunetilskudd
1416 Høyanger	6 376	0
1417 Vik		5 475
1418 Balestrand		5 475
1419 Leikanger		5 475
1420 Sogndal		0
1421 Aurland		0
1422 Lærdal		5 475
1424 Årdal	7 249	

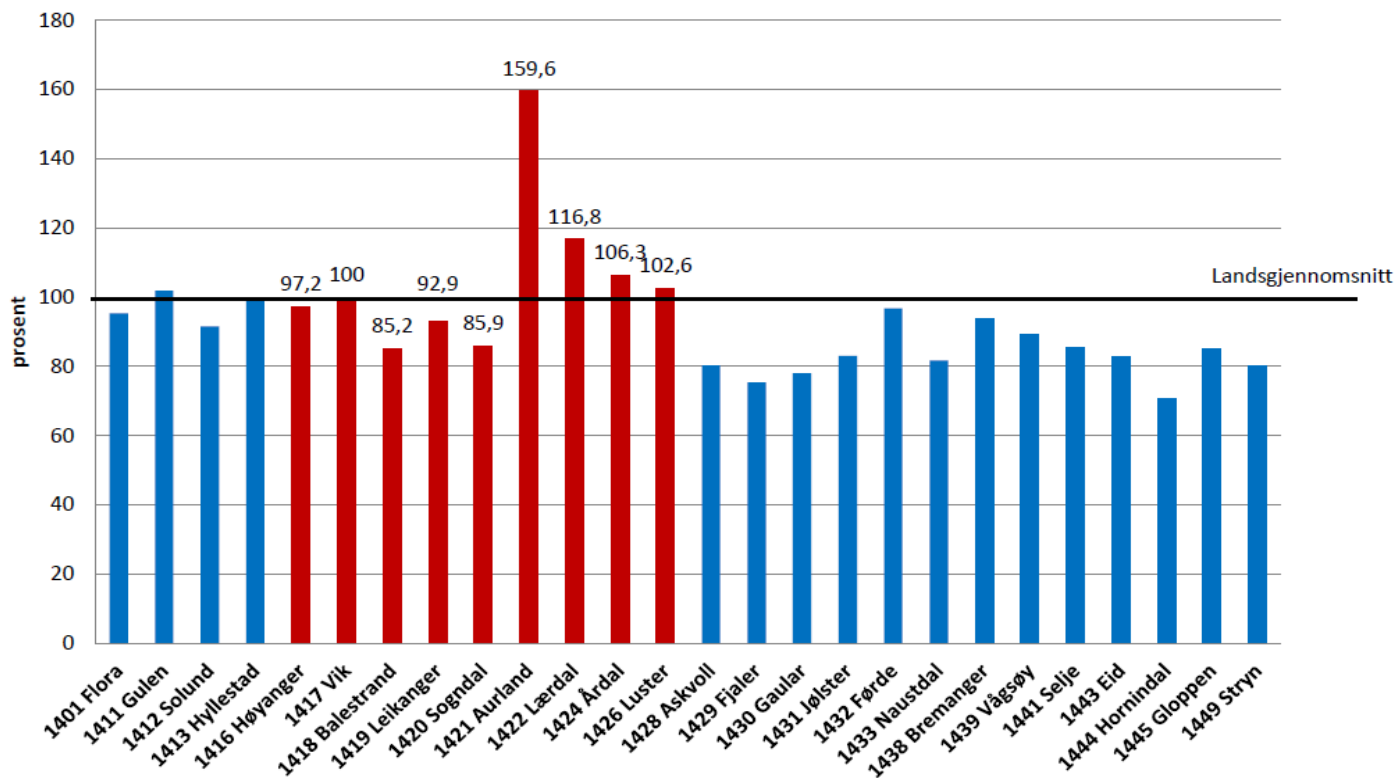
Distriktsindeks

Distriktsindeks 2014 for Sør-Norge tilskotet



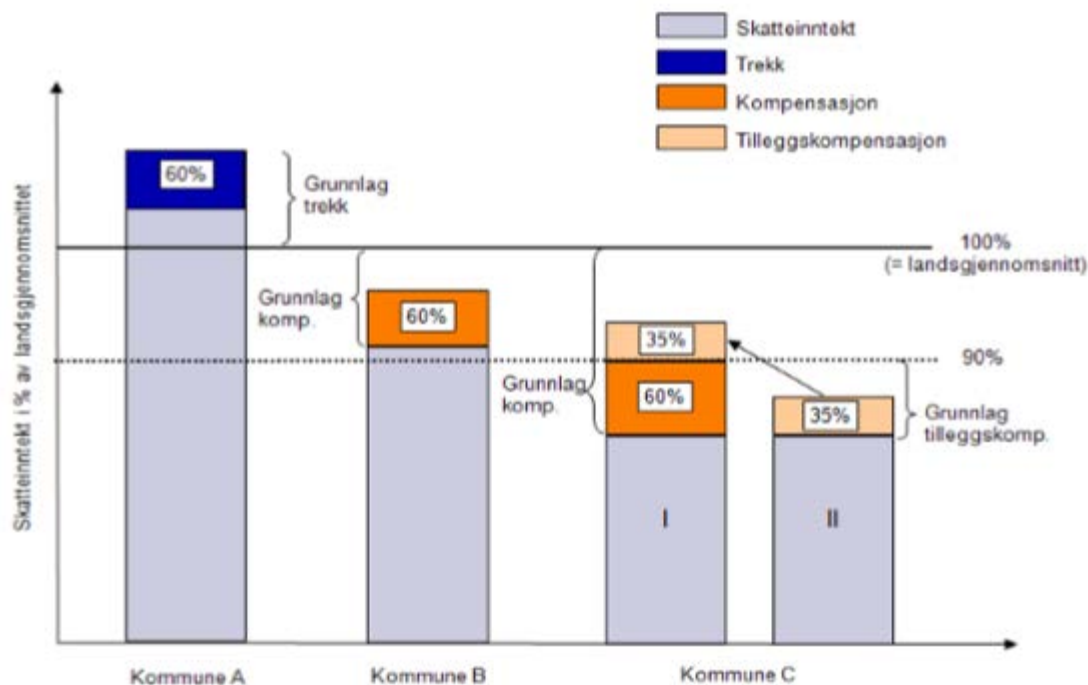
Skatteinntekter

Gjennomsnittlige skatteinntekter i prosent av landsgjennomsnittet = 100



Inntektsutjamning

Figur 1: Skatteutjamninga for kommunane



Konsekvensar ved kommunesamanslåing

Sogn

Effektar på overføringar frå inntektssystemet

- Ny kommune er ikkje lik summen av dei gamle.
- Inndelingstilskotet i 15 + 5 år, skal sikra at kommunane ikkje får redusert rammeoverføringar som fylgje av samanslåing.
- Kompenserer for bortfall av basistilskot og ein evt. reduksjon i regionalpolitiske tilskot.
- Legg til grunn inntektssystemet i 2016.

Effekt på frie inntekter Vik kommune

Oppsummering

Økonomiske effekter ved sammenslåing. Oppsummering. 1000 kr og i % av brutto driftsinntekter 2014.

	Grenseverdi strukturkrit. 25,4 km		Grenseverdi strukturkrit. 16,5 km		Grenseverdi strukturkrit. 13,3 km		% av brutto driftsinntekter (16,5 km)	
	År 1-15	År 20 og utover	År 1-15	År 20 og utover	År 1-15	År 20 og utover	År 1-15	År 20 og utover
Alt. 1	9 610	-43 811	7 626	-45 795	6 227	-47 194	0,6 %	-3,8 %
Alt. 2	9 598	-19 545	10 900	-18 243	9 042	-20 101	1,0 %	-1,7 %
Alt. 3	4 945	-12 806	4 815	-12 936	4 815	-12 936	0,8 %	-2,0 %

- Beregningene viser at de tre alternativene vil få en effekt år 1-15 på mellom 0,6 prosent og 1,0 prosent av brutto driftsinntekter (ved grenseverdi på strukturkriteriet lik 16,5 km).
- Fra år 20 og utover vil effekten utgjøre mellom -1,7 prosent og 3,8 prosent av brutto driftsinntekter (grenseverdi på strukturkriteriet lik 16,5 km).

Økonomiske verkemiddel i kommunereforma

- Regjeringen benytter følgende virkemidler for å stimulere til kommunesammenslåing i reformperioden.
 - Departementet dekker engangskostnader ved sammenslåingen etter en standardisert modell basert på antall innbyggere og antall kommuner som inngår i sammenslåing.
 - Kommuner som slår seg sammen får reformstøtte for å lette overgangen til en ny kommune.
 - Det gis et særskilt inndelingstilskudd som kompenserer for bortfall av basistillegget og en eventuell nedgang i regionalpolitiske tilskudd. Inndelingstilskuddet varer over en 20-årsperiode, der det etter de 15 første årene skjer en gradvis nedtrapping. Etter 20 år er så rammetilskuddet nede på det nivået som skal gjelde på lang sikt. Eventuelle effektiviseringsgevinster på utgiftssiden i perioden for inndelingstilskuddet, vil derfor komme en ny kommune til gode fullt ut.
- Virkemidlene gjelder kommuner som slår seg sammen i reformperioden, det vil si sammenslåinger der det er fattet nasjonale vedtak innen 01.01.2018. Det betyr at dersom en kommune velger å stå alene, velger man samtidig å si nei til de økonomiske virkemidlene i kommunereformen. Dersom en går inn for sammenslåing på et senere tidspunkt, kan de økonomiske rammebetingelsene være endret.
- Regjeringen har bestemt at inndelingstilskuddet for kommuner som slår seg sammen i kommunereformen, skal ta utgangspunkt i inntektssystemet slik det er i 2016.
 - Basistillegg, småkommunetilskudd og distriktstilskudd Sør-Norge kan alle få redusert vektlegging og verdi over inntektssystemet fra og med 2017. Likevel er det altså de høyere verdiene fra 2016 som kommer til å inngå i utmåling av inndelingstilskuddet.

	Innbyggertall 1.1.15	Engangsstøtte	Reformstøtte	Sum støtte	I % av brutto driftsinntekter
<i>Økonomisk støtte. Alternativ 1-3. 1000 kr. Kilde: KMD</i>					
Alt. 1	13 935	40 000	5 000	45 000	3,7 %
Alt. 2	9 313	30 000	5 000	35 000	3,3 %
Alt. 3	5 473	20 000	5 000	25 000	3,9 %

Oppsummering av effektberegninger

Oppsummering av effektberegninger. Grenseverdi strukturkriteriet lik 16,5 km. I mill. kr og i % av brutto driftsinntekter 2014.

	Mill kr			I % av brutto driftsinntekter		
	Alt 1	Alt 2	Alt 3	Alt 1	Alt 2	Alt 3
Effekt nytt inntektssystem (grenseverdi 16,5 km, årlig)	-1,6	1,4	1,7	-0,1 %	0,1 %	0,3 %
Økonomiske virkemidler (engangsstøtte)	45,0	35,0	25,0	3,7 %	3,3 %	3,9 %
Effekt frie inntekter år 1-15 (årlig, 2020-2034)	7,6	10,9	4,8	0,6 %	1,0 %	0,8 %
Effekt frie inntekter etter år 20 (årlig)	-45,8	-18,2	-12,9	-3,8 %	-1,7 %	-2,0 %
Sum år 1 etter sammenslåing	52,6	45,9	29,8	4,3 %	4,3 %	4,7 %
Sum år 2-15 etter sammenslåing (årlig)	7,6	10,9	4,8	0,6 %	1,0 %	0,8 %
Sum etter år 20 etter sammenslåing (årlig)	-45,8	-18,2	-12,9	-3,8 %	-1,7 %	-2,0 %

- Illustrasjonsberegningene viser en effekt av nytt inntektssystem for de tre sammenslåingsalternativene på hhv. -1,6 mill., +1,4 mill. og +1,7 mill.
- Sammenslåingsalternativene vil gi en effekt i år 1 etter sammenslåing på hhv. 52,6 mill. (45,0+7,6), 45,9 mill. (35,0+10,9) og 29,8 mill. (25,0+4,8)
- For år 2-15 etter sammenslåing vil den *årlige* effekten dermed utgjøre hhv. 7,6 mill., 10,9 mill. og 4,8 mill.
- Etter år 20, dvs. etter perioden for inndelingstilskuddet, vil sammenslåingsalternativene gi en årlig effekt på hhv. -45,8 mill., -18,2 mill. og -12,9 mill. Det er her tatt høyde for at inndelingstilskuddet er beregnet til hhv. 53,4 mill., 29,1 mill. og 17,8 mill.
- Eventuelle effektiviseringsgevinster på utgiftssiden vil komme i tillegg. For at kommunesammenslåing skal være økonomisk lønnsomt, må kommunene innen 20 år ha realisert et innsparingspotensial tilsvarende reduksjonen i rammetilskuddet.