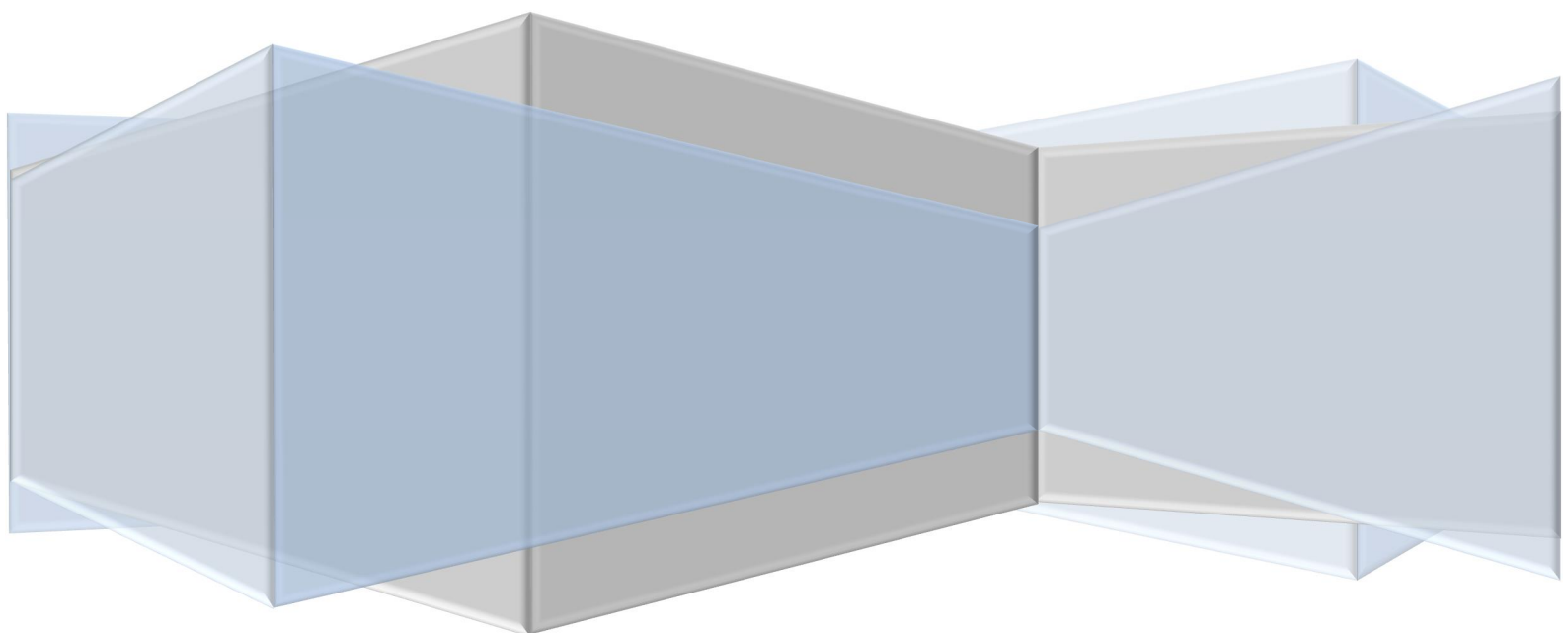


Programplan 2014 – 2019

Bustadsosialt velferdsprogram
Sogndal kommune

Fleire vanskelegstilte skal bu i stabile og varige butilhøve



Programplan

Innhald

1. Innleiing og bakgrunn	2
2. Føremålet med programplanen	3
3. Nasjonal bustadpolitikk	3
4. Analyse av bustadsosialt arbeid i Sogndal kommune	5
5. Mål for kommunen sitt bustadsosiale arbeid	6
6. Aktivitetsplan	8
7. Programorganisering	9
7.1 Programorganisasjon	9
7.2 Organisasjonskart	11
8. Andre forhold	12
8.1 Risiko og kritiske suksessfaktorar.....	12
8.2 Kompetanseheving og kunnskapsutvikling	12

Aktivitetsplan

1. Innleiing og bakgrunn

Sogndal kommune har inngått avtale om eit langsiktig og forpliktande samarbeid med Husbanken region vest om *Bustadsosialt velferdsprogram*. Husbanken er det viktigaste statlege organet for gjennomføring av regjeringa sin bustadpolitikk. Husbanken skal støtte kommunane fagleg og økonomisk i deira arbeid med å hjelpe vanskelegstilte på bustadmarknaden, og Husbanken skal følge opp den nasjonale strategien for bustadsosialt arbeid, *Bustad for velferd 2014 -2020*.

Sogndal kommune sitt utgangspunkt for å søke deltaking i bustadsosialt velferdsprogram er å styrkje både dei strategiske og dei operative oppgåvene til kommunen innanfor det bustadsosiale feltet, og på den måten gje eit betre tilbod til dei som er vanskelegstilte på bustadmarknaden, jamfør vurdering i saksframstilling til formannskapet 3. oktober 2013:

«Bustadsosialt velferdsprogram er ein langsiktig og forpliktande partnerskap mellom programkommune og Husbanken. Programmet har som hovudmål å setje kommunane og andre samarbeidspartnarar i best muleg stand til å gjennomføre ein heilskapleg, effektiv og lokalt forankra og tilpassa politikk for vanskelegstilte på bustadmarknaden. Målet er at fleire vanskelegstilte skal få, og kunne behalde, ein eigna bustad.»

Husbanken og Sogndal kommune inngjekk i februar 2015 *Programavtale for Bustadsosialt velferdsprogram 2014 ó 2019*¹. Denne slår fast at Bustadsosialt velferdsprogram skal omfatte alt samarbeid mellom Husbanken og kommunen på det bustadsosiale området. Avtalen omfattar forpliktingar for begge partar, med sikte på å nå målet om stabile og varige butilhøve for vanskelegstilte i kommunen.

Husbanken skal m.a.

- prioritere kommunen i arbeidet med Bustadsosialt velferdsprogram ved tildeling av ressursar innanfor Husbanken sine tildelte rammer og føringar. Dette inkluderer å medverke med midlar til programleiing og analyse.
- medverke til formidling mellom involverte aktørar som deltek i programarbeidet, både lokalt, regionalt og nasjonalt, ved å tilby felles læringsarenaer.

Kommunen skal m.a.

- medverke med naudsynnte ressursar til å gjennomføre programarbeidet.

Avtalen forpliktar kommunen mellom anna til å gjennomføre ein ekstern føranalyse av bustadsosial status i kommunen. Kommunen skal òg utarbeide ein programplan for Bustadsosialt velferdsprogram (*dette dokumentet*) som vert samordna med relevant planverk i kommunen, og å utarbeide eller revidere årlege handlingsplanar på grunnlag av programplanen. Kommunen skal innarbeide programarbeidet i kommunen si ordinære drift og organisere det bustadsosiale arbeidet for heilskapleg bruk av dei statlege og kommunale verkemidla. Vidare skal kommunen tilsetje ein programleiar sentralt i organisasjonen. Knytt til det siste punktet har kommunen engasjert Hanne Brekken Oppedal som programleiar for arbeidet for perioden.

¹ EDB Sak og Arkiv: sak 12/3635-38 og 12/3635-39

2. Føremålet med programplanen

Programplanen skal samanfatta kommunen sine bustadsosiale satsingar i avtaleperioden. Planen er eit kommunalt styringsdokument, og han skal danne grunnlag for føringar og prioriteringar i dei overordna planane våre ó kommuneplan, budsjett og økonomiplan. Programplanen erstattar eventuelt kommunen sin bustadsosiale handlingsplan i perioden 2014 ó 2020 (*vi har ikkje ein slik plan i dag*), og er å sjå på som ein av temaplanane i kommuneplanen sin samfunnsdel.

Programplanen har to deler:

Del 1: Programplan

Programplanen skildrar hovudmål, delmål og strategiar for heile programperioden. Planen skal justerast etter behov og i tråd med nytt kunnskapstilfang, nye statlege føringar og lokale styringssignal.

Del 2: Aktivitetsplan

Kommunen skal utarbeide eller revidere aktivitetsplan årleg. Denne skildrar planlagde aktivitetar og prosjekt som høyrer inn under velferdsprogrammet. Aktivitetsplanen er òg grunnlaget for å søkje aktuelle statlege tilskotsordningar.

3. Nasjonal bustadpolitikk

Det overordna målet i den nasjonale bustadpolitikken er at *alle skal bu godt og trygt*². Samstundes er bustad eit velferdsgode som først og fremst vert fordelt gjennom kjøp og sal i bustadmarknaden. Ikkje alle innbyggjarar har evne eller ressursar til å komme seg fram i denne marknaden på eiga hand. Sosial bustadpolitikk handlar i stor grad om å støtte dei som ikkje sjølve klarer å skaffe seg ein stad å bu og oppretthalde ein stabil bustadsituasjon.

Regjeringa sin nasjonale strategi for bustadsosialt arbeid fastset følgjande mål og prioriteringar for det bustadsosiale arbeidet³:

Mål	Prioriterte innsatsområde
1. Alle skal ha ein god plass å bu	<ul style="list-style-type: none"> • hjelp frå mellombels (akutt bustadløyse) til varig bustad • hjelp til å skaffe eigna bustad
2. Alle med behov for tenester, skal få hjelp til å meistre det å bu	<ul style="list-style-type: none"> • forhindre utkasting • gje oppfølging og tenester i heimen
3. Den offentlege innsatsen skal vere heilskapleg og effektiv	<ul style="list-style-type: none"> • sikre god styring og målretting av arbeidet • stimulere til nytenking og sosial innovasjon • planleggje for gode bumiljø

For å nå måla skal bustadsosialt arbeid stå på dagsorden i stat, kommune og hjå samarbeidspartane. Måla er overordna, og saman med dei prioriterte innsatsområda gir måla retning for det bustadsosiale arbeidet i åra som kjem.

Strategien er langsiktig og skal gjelde til 2020. Det skal gjennomførast midtvegs ó og sluttevaluering av arbeidet.

² NOU 2011:15 *Rom for alle. En sosial boligpolitikk for framtiden*

³ Departementene, 2014: *Bolig for velferd. Nasjonal strategi for boligsosialt arbeid (2014-2020)*

Strategien skal samle og målrette innsatsen for dei vanskelegstilte på bustadmarknaden. Han skal vere med å tydeleggjere ansvar, oppgåver og forventningar i det bustadsosiale arbeidet. Strategien skal òg sikre meir koordinert bruk av statlege verkemiddel slik at dei i større grad fører til at dei vanskelegstilte på bustadmarknaden får ein varig og stabil busituasjon.

Det nasjonale hovudmålet for *Bustadsosialt velferdsprogram* er at

Fleire vanskelegstilte skal bu i stabile og varige butilhøve.

For å medverke til dette skal kommunen og Husbanken samarbeide om følgjande delmål:

- Heilskapleg planlegging og organisering av bustad og tenester i kommunen.
- Langsiktig, strategisk planlegging og innretting av kommunen si bustadsosiale verksemd.
- At det bustadsosiale arbeidet inngår som ein del av kommunen sine overordna planar og budsjett.
- At prosessar der planlegging og gjennomføring av tiltak vert vurderte jamleg og eventuelt vert justerte etter behov.
- Heilskapleg og samordna bruk av statlege og kommunale verkemiddel.
- Dokumentert kunnskapsgrunnlag til bruk i planlegging og erfaringsoverføring.

Dei viktigaste strategiane for å nå desse hovudmåla er

- å ha eit godt kunnskapsgrunnlag om det bustadsosiale arbeidsfeltet.
- å skape ei felles forståing av kva oppgåver som ligg i feltet, og kva utfordringar dei ulike tenestene står oppe i.
- å sjå utfordringar og løysingar i samanheng.
- kompetanse - utvikle, samle og dele kunnskap.
- organisering, koordinering og samordning.

Ein særleg innsats retta inn mot barnefamiliar og unge

Bustad og nærområde utgjer ei viktig ramme i oppveksten, og regjeringa vil difor forsterke innsatsen retta mot barn og unge som ikkje bur så godt. Dette er viktig for borna her og no, og vil førebyggje reproduksjon av sosial ulikskap. Barn i familiar med låg inntekt bur ofte dårlegare og trongare enn andre, og dei bur sjeldnare i ein bustad som familien eig.

Regjeringa har fastsett følgjande nasjonale resultatmål:

1. Utleigebustader for barnefamiliar skal vere av god kvalitet og i eit trygt bumiljø.
2. Mellombelse butilbod skal berre unntaksvis nyttast av barnefamiliar og unge, og slike opphald skal ikkje vare meir enn tre månader.
3. Bustadløyse blant barnefamiliar og unge skal førebyggast og reduserast.

I vurdering av måloppnåing legg departementa og Husbanken vekt på kva erfaringar brukarane (her barnefamiliar og unge) har, jf. nasjonalt prosjekt for betre styringsinformasjon ó sjå nedanfor.

Nasjonalt prosjekt for betre styringsinformasjon

Strategien *Bustad for velferd* peiker på eit behov for betre styringsinformasjon. På dette grunnlaget er det starta opp eit nasjonalt prosjekt for å utvikle indikatorar og resultatmål som støttar opp om måla og innsatsområda i strategien. Vidareutvikling av styringsinformasjonen skal først og fremst byggje på

eksisterande data og informasjonskjelder, og KOSTRA-data vert trekt fram som ei viktig kjelde. Førebuande kartleggingsarbeid har også tydeleggjort behovet for betre informasjon om brukar- og samfunnseffektar av bustadsosialt arbeid. I dette ligg at ein må kunne samanlikne arbeidsmåtar, butilbod og tenestemodellar for meir målretting av den bustadsosiale innsatsen.

I dette prosjektet er Sogndal kommune ein av kommunane som medverkar til å utvikle indikatorane.

4. Analyse av bustadsosialt arbeid i Sogndal kommune

Husbanken sette som vilkår for programdeltakinga gjennomføring av ei ekstern foranalyse av dei bustadsosiale utfordringane i deltakarkommunane. På grunnlag av dette tinga Sogndal kommune ved oppstarten av programarbeidet ei utgreiing som skulle omfatte kartlegging av status for den bustadsosiale situasjonen og av organiseringa av det bustadsosiale arbeidet i kommunen, økonomisk analyse med utgangspunkt i KOSTRA, og tilrådingar for vidare arbeid. Rambøll gjennomførte analysen for kommunen etter at dei leverte det beste tilbodet. Deira arbeid baserte seg i hovudsak på kvalitativ metode i form av dokumentstudiar, intervju og arbeidsseminar. Dei viktigaste funna og tilrådingane frå analysen følgjer nedanfor⁴.

For å sikre kunnskapsgrunnlag på feltet bør kommunen

- utarbeide rutinar for kartlegging av dagens behov og framtidige behov blant brukargruppene.
- kartleggje kor mange personar som står på venteliste til kommunal bustad, og gjennomsnittleg ventetid på tildeling av kommunal bustad.

For å sikre systematisk og langsiktig planlegging bør kommunen

- kartleggje behovet blant brukarar i kommunal bustad og brukarar som kan tenkjast å ha eit bustadbehov som er i kontakt med andre tenester.
- kartleggje og skaffe fram oversikt over prognosar for ulike målgrupper med behov for kommunal bustadbistand.

Anbefalte grep knytt til bustadframskaffing

- I større grad samordne planlegging for det bustadsosiale arbeidet og den generelle bustadplanlegginga med kommunen si arealplanlegging.
- Auka fokus på bruk av den private marknaden til å skaffe fram kommunale bustader.

For å styrkje tildelingsprosessen bør kommunen

- vurdere vidareføring av noverande modell opp mot alternative modellar for bustadtildeling.

Anbefalte grep knytt til å skilje forvaltning frå oppfølging

- Skilje forvaltning av kontraktmessige forhold og tildeling/direkte oppfølging av brukarar.

Knytt til behovet for å tydeleggjere roller og ansvarsområde bør kommunen

- tydeleggjere dei ulike tenestekområda sine roller og ansvarsområde knytt til bustadutleige og oppfølging av bustad.

⁴ For meir djuptgåande informasjon om analysen og funna i denne syner vi til analyserapporten, Rambøll 2015: *Foranalyse Bustadsosialt arbeid Sogndal kommune*, mars 2015

- utarbeide maler for eller standardiserte utleigekontraktar som spesifiserer og tydeleggjer ansvarsforhold og legevilkår.

For å sikre heilskapleg tilnærming til feltet bør kommunen

- etablere meir samarbeid på tvers av dei ulike einingane for å sikre felles forståing av kvarandre sine arbeidsoppgåver og for å sjå heilskapen i arbeidet.
- sikre eit strategisk samarbeid på overordna nivå for å utarbeide felles mål for det bustadsosiale arbeidet. Eit slikt overordna samarbeidsorgan vil også kunne bidra til å sikre langsiktig planlegging på feltet.

Anbefalt grep for å sikre betaling av husleige

- Kommunen bør setje i gang ein prosess knytt til innkrevjing av uteståande betalningar, medrekna å utarbeide rutinar for oppfølging.

For å sikre sirkulasjon i den kommunale bustadmassen bør kommunen

- sikre ei hensiktsmessig ressursfordeling mellom bustadframskaffing/-tildeling og oppfølging i bustad/retteleing av brukar.
- etablere rutinar for oppfølging av leigekontraktar, inkludert retningslinjer for når kontraktar skal fornyast og når kommunen skal rettleie brukaren til å komme vidare i eiga bustadkarriere. Det er sentralt å avklare dei ulike tenestene sine ansvarsområde knytt til prosessen.
- vurdere om noverande modell for tildeling av økonomiske verkemiddel skal vidareførast.
- i endå større grad gjennomføre kartleggingssamtale med brukar ved tildeling av bustad, samt utarbeide samarbeidsplan med mål om å komme vidare i eiga bustadkarriere.
- utarbeide rutinar for utflytting frå og innflytting i kommunale bustader.
- gjennomføre systematisk kartlegging av alle som bur i kommunale bustader for å avdekkje potensial for andre bualternativ blant brukarane.
- vurdere å opprette eit «Frå leige til eige»- prosjekt for å få brukarar over i eigen eigd bustad.

5. Mål for kommunen sitt bustadsosiale arbeid

I *Kommuneplanen 2010- 2022, Mål og strategiar* ligg kommunen sin visjon og verdiar for framtida. Visjonen er

Fleire innbyggjarar og auka trivsel i Sogndal.

Planen syner hovudmål, delmål og strategiar for fem ulike område. Eitt av områda er *Gode bu- og oppvekstvilkår*. Hovudmålsetjinga for dette området er at

I Sogndal skal det vere godt å bu, leve og vekse opp med tilrettelagde bu-, arbeids- og aktivitetstilbod for alle innbyggjarar.

Dette skal vi oppnå m.a. gjennom å arbeide for

- at alle bustadområde skal ha tilgjenge til uteareal for sosiale og fysiske aktivitetar, særleg viktig er barn sine leikeområde og grøntareal.
- å sikre universell utforming i nye buområde.
- å ha fokus på støy og trafikktrygging i bustadområde.
- mangfaldige bumiljø med omsyn til etnisk bakgrunn, sosial- og aldersspreing.

- varierte butilbod til grupper med særskilde behov.

Dette er samanfallande med den nasjonale målsetjinga for det bustadsosiale arbeidet om at *alle skal bu godt og trygt*.

Med bakgrunn i kommuneplanen har kommunen peika på to hovudoppgåver i bustadpolitikken:

Vi skal legge til rette for ei utvikling som gjer at kommunen er god å bu i for alle; og vi skal ivareta bustadbehova til dei som er vanskelegstilte på bustadmarknaden.

Kommunal planstrategi for Sogndal kommune, handsama i kommunestyret i juni 2012, omtaler bustadmarknaden som eit sentralt utviklingstrekk og utfordring i kommunen:

Folkevekst og auke i tal studentar har gitt meir press på bustadmarknaden. Gjennom revisjonen må vi sjå på bustadstrukturen i kommunen. Vi ønskjer å vidareføre arbeidet med fortetting, men samstundes ta omsyn til kultur, identitet, byggjestil, folkehelse, grøntkorridorar, grøntareal, gode bu- og oppvekstmiljø, klimatilpassing og tryggleik.

I økonomiplan 2015 ó 2018 er bustadsosialt arbeid og deltaking i velferdsprogrammet definert som eit av kommunen sine ti høgast prioriterte utviklingsområde. I økonomiplanen heiter det at:

*Vi skal bruke nødvendige verkemiddel som føringar på reguleringsplanar og tilgang på utbyggingsareal, for å få nok bustader i alle deler av kommunen.
Vi skal delta i Husbanken sitt bustadsosiale program og i løpet av 2014 politisk handsame prosjektplan med mål og tiltak for programmet.*

Økonomiplan 2016 ó 2019 følgjer opp prioriteringa av velferdsprogrammet gjennom følgjande politiske resultatmål for programarbeidet:

Fokusområde	Resultatmål
Utvikling	<ul style="list-style-type: none"> • Vi har gjennomført alle tiltaka i bustadsosialt velferdsprogram.
Brukarar	<ul style="list-style-type: none"> • Vi skal ikkje ha bustadlause i kommunen. • Gjennomsnittleg butid i kommunale bustader for flyktningar skal ikkje vere lenger enn 3 år. • Minst 5 leigetakarar i kommunale bustader skal gå frå leige til eige. • Mellombelse butilbod skal berre unntaksvis verta nytta av barnefamiliar og unge, og slike opphald skal ikkje vare meir enn tre månader.

Sogndal kommune skal i programperioden 2014 ó 2019 arbeide for å nå målet om å sikre at fleire vanskelegstilte på bustadmarknaden i Sogndal har ein stabil og varig busituasjon. For å oppnå dette skal kommunen arbeide konkret med følgjande tre delmål:

- Vi skal ha nok og tenlege kommunale bustader til vanskelegstilte.
- Vi skal samordne tenester til dei vanskelegstilte på bustadmarknaden.
- Vi skal sikre ei god og effektiv organisering av det bustadsosiale arbeidet i kommunen.

Knytt til dette har Sogndal kommune forventningar til at deltaking i programmet vil gje

- ein meir samordna bruk av dei bustadsosiale verkemidla i kommunen.
- betre samordning av det bustadsosiale arbeidet internt i kommunen og med instansar utanfor kommunen.
- læring frå andre kommunar som deltek i programmet.
- tilgang til Husbanken sin kompetanse og støtte i programmet.

6. Aktivitetsplan

Som nemnt tidlegare skal kommunen utarbeide ein aktivitetsplan. Aktivitetsplanen er utarbeidd og gjennomgått av programgruppa og styringsgruppa. Aktivitetar og tiltak er grupperte i seks innsatsområde:

1. Plan og forankring
2. Koordinering og samordning
3. Tilgjengeleg godt kunnskapsgrunnlag
4. Organisering av det bustadsosiale arbeidet
5. Drift og forvaltning av kommunale bustader
6. Særleg om samordna tenester til vanskelegstilte på bustadmarknaden

Følgjande resultatmål er sette for dei ulike innsatsområda:

1. Plan og forankring

- Det bustadsosiale arbeidet er forankra i både samfunns- og arealdelen i kommuneplanen.
- Programplanen og dei årlege tiltaksplanane viser att i økonomiplan med handlingsprogram, og i verksemdsplanar.
- Programplanen vert følgd opp i dei tenesteeiningane i kommunen som tiltaksplanane påverkar.
- Det bustadsosiale arbeidet inngår i det årlege styringshjulet på linje med sektorvise tenestekområde.
- Det bustadsosiale arbeidet er forankra politisk og administrativt, og på strategisk og operativt nivå i kommuneorganisasjonen.
- I slutten av programmet skal det utarbeidast ein eigen bustadpolitisk plan for kommunen.

2. Koordinering og samordning

- Planlegging for bustadsosialt arbeid og generell bustadplanlegging er godt samordna med kommunen si arealplanlegging.
- Kartlegging av definerte bustadområde ligg til grunn for nye og/eller reviderte arealplanar.
- Den strategiske leiinga i kommunen (rådmannsgruppa) er kopla på det bustadsosiale arbeidet og involvert i relevante prosessar knytt til arbeidet.

3. Tilgjengeleg godt kunnskapsgrunnlag

- Sikre at registrerings-/kartleggingsverktøy blir brukt godt nok og målretta i det bustadsosiale arbeidet.

Verktøyet/-a vi nyttar skal gje:

- Systematisk informasjon om korleis dei vanskelegstilte fordeler seg på ulike målgrupper.

- Informasjon om tilgjengelege bustader for ulike brukargrupper.
- Prognosar for framtidig bustadbehov og oversikt over ventelister til kommunal bustad.
- Oversikt over butid i ulike typar kommunale bustader.

Dette for at vi skal nå mål som:

- Auka sirkulasjon i kommunale bustader.
- Ingen skal bu i mellombels bustad i meir enn tre månader.

4. Organisering av det bustadsosiale arbeidet

- Kommunen sitt bustadsosiale arbeid er ei samla og heilskapleg satsing.
- Tydelege ansvarsområde og ansvarsfordeling mellom tenester og stillingar sikrar fråvær av rollekonfliktar.
- Tenleg fordeling av ressursbruk mellom forvaltings- og oppfølgingsprosessar i det bustadsosiale arbeidet.
- Kommunen sitt bustadtilbod er organisert på ein måte som er tenleg for alle innbyggjarane.
- Bustadtildeling skjer etter vedtekne tildelingskriterier og retningslinjer.

5. Drift og forvaltning av kommunale bustader

- God oversikt over den kommunale bustadmassen og bruken av denne ó som status til ei kvar tid og som planleggingsgrunnlag.
- Kommunen har til ei kvar tid eit differensiert utval av kommunale bustader, som er tenlege i høve til søkjarane sine behov når det gjeld lokalisering, bumiljø og oppfølgingstenester.
- Kommunen har ei ordning med fortløpande vedlikehald slik at bustader ikkje vert ståande tomme.
- Den kommunale bustadmassen held god standard.
- Bebuarane i kommunale bustader er nøgde med bustadtilbodet.
- Innbyggjarar og brukarar/bebuarar skal oppleve kommunen som ein god utleigar.

6. Særleg om samordna tenester til vanskelegstilte på bustadmarknaden

- God differensiering mellom einskildebrukarar og brukargrupper.
- Auka kunnskap om økonomiske verkemiddel, og styrka samarbeid og tverrfaglegheit kring bruken av desse.
- Målretta bruk av (økonomiske) verkemiddel mot dei ulike brukargruppene og den einskilde brukaren.
- Kommunen bidreg til at fleire vanskelegstilte får stabile og varige butilhøve ved å nytte Husbanken sine verkemiddel på ein god og fagleg grunngiven måte.

7. Programorganisering

7.1 Programorganisasjon

Programleiing

Programeigar av Bustadsosialt velferdsprogram er formannskapet i Sogndal kommune. Rådmann Jostein Aanestad er programansvarleg, og Hanne Brekken Oppedal er programleiar.

Andre roller

Programorganisasjonen er samansett av programgruppe, styringsgruppe (rådmannsgruppa) og referansegruppe. Rådmannen har òg peika ut tverrfagleg bustadgruppe og bustadforvaltingsgruppe.

Den tverrfaglege bustadgruppa skal sikre samordning av faglege vurderingar knytt til tildeling av kommunal bustad og tenester, og av økonomiske verkemiddel.

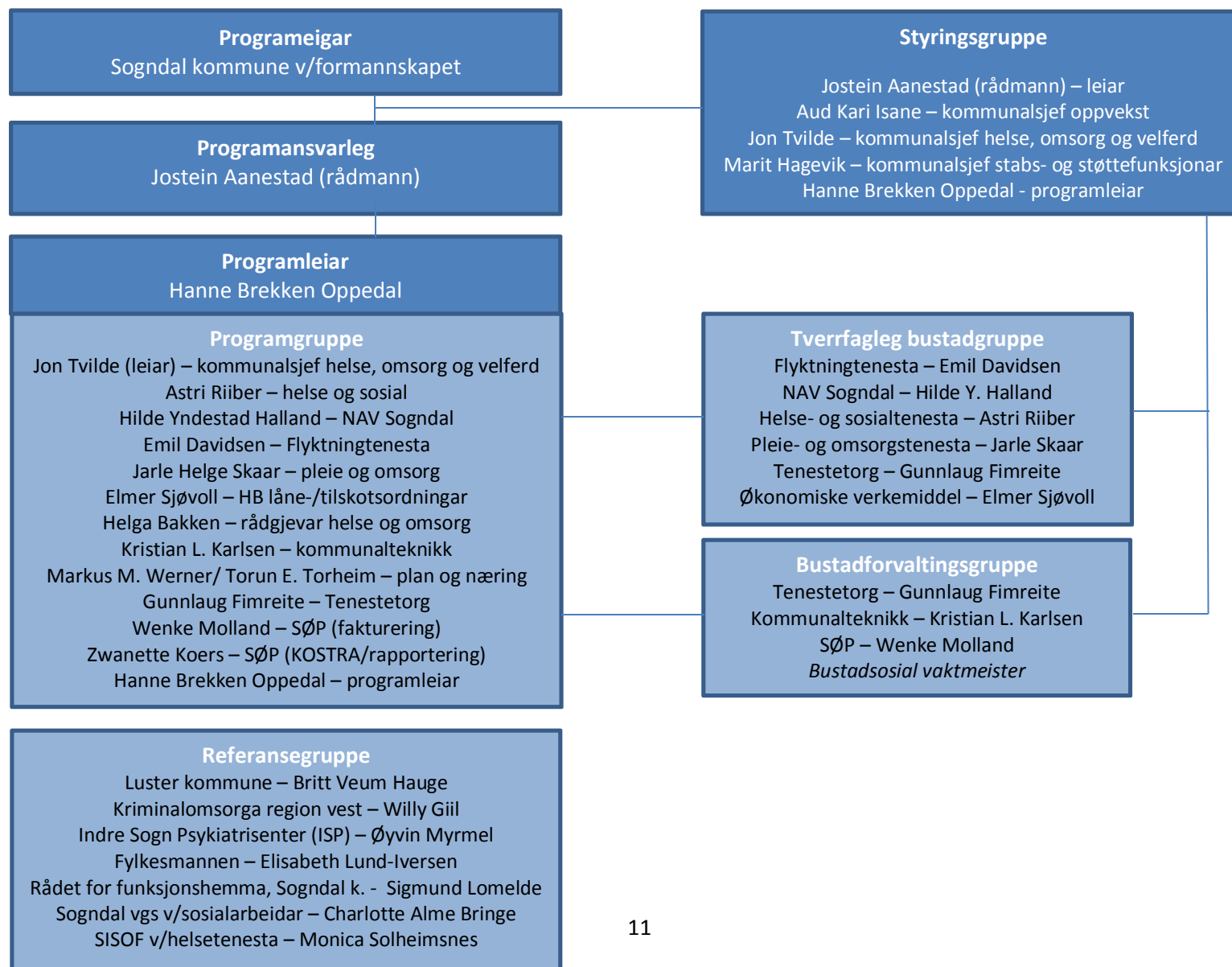
Bustadforvaltingsgruppa skal sjå til at forvaltinga av den kommunale bustadmassen og kontraktmessige høve fungerer optimalt.

Medlemmer av dei ulike gruppene i programorganisasjonen kjem fram av organisasjonskartet i kapittel 7.3, side 11.

Bustadrådgevingssgruppa

Bustadrådgevingssgruppa er eit sentralt rådgevinge organ i spørsmål som omhandlar ombygging, tilbygging eller nybygging av bustader for personar med nedsett funksjon. Gruppa gir rettleiing knytt til utforming av bustad, og tekniske eller økonomiske løysingar, t.d. tilskot eller lån frå Husbanken.

7.2 Organisasjonskart



8. Andre forhold

8.1 Risiko og kritiske suksessfaktorar

Med *risiko* meiner vi både hendingar som kan vanskeleggjere gjennomføring av programmet, og uønskete verknader programmet kan ha på organisasjonen ved at det vert gjennomført.

Risiko er vurdert opp mot forankring, manglande eigarskap til programmet i stab- og støtteiningane, økonomi/bortfall av statleg tilskot, programleiar går ut og manglande samarbeid med eksterne samarbeidspartar.

Særlege kritiske suksessfaktorar i Sogndal kommune sitt bustadsosiale programarbeid

1. Organisatoriske forhold: forankring og eigarskap
 - Risiko knytt særleg til manglande forankring i stab- og støtteiningane.
2. Ressurstilgang: økonomisk og personell
 - Risiko knytt til gjennomføring, motivasjon og oppfølging/implementering.

8.2 Kompetanseheving og kunnskapsutvikling

Bustadsosialt arbeid skjer i mange einingar i kommunen. Dei tilsette har ulike tilnærmingar og ulike kunnskap om bustadsosialt arbeid, og har i kvardagen fokus på «sin» del av dette samansette arbeidsområdet. Bustadsosialt arbeid er ikkje eit eige fagområde, men meir eit fagleg perspektiv der fleire fagområde saman skapar ein heilskap. Kor godt kommunen vil lukkast med planlegging og strategiar innanfor dette fagområdet er i stor grad avhengig av kva fagkunnskap og kompetanse som vert lagt inn i dette arbeidet. Sogndal kommune vil søkje å utvide kunnskapsgrunnlaget for det bustadsosiale arbeidet ved aktivt å tilføre ny kunnskap og dele erfaringar og kunnskap internt i organisasjonen.

Gjennom kompetansehevingstiltaka ønskjer kommunen i programperioden å

- Auke kommunen sin samla kunnskap om bustadsosialt arbeid.
- Auke dei tilsette si forståing for kor viktig tverrfagleg samhandling er for måloppnåing i kommunen sitt bustadsosiale arbeid.
- Gi eit godt kunnskapsgrunnlag for vedtak og utforming av kommunen sin bustadpolitikk.

Det å hente inn kunnskap frå andre kommunar er ein viktig kunnskapsstrategi. Sogndal kommune vil aktivt samarbeide med andre programkommunar i Husbanken Region vest, og medverke til at kunnskap og erfaring vert delt mellom kommunane. Vi vil òg delta på Husbanken sine læringsarenaer for programkommunane, og på andre arenaer som er relevante for satsingsområda og måloppnåing i programmet.

Kommunen vil òg arbeide aktivt for å gje opplæring i fagsystemet for sosialtenesta, Socio. Dette er eit viktig verktøy for NAV, flyktingtenesta og sosialtenesta. Systemet inkluderer m.a. komplett historikk og omfattande rapporteringsmulegheiter. Det finst òg eigne kontrollrutinar for produksjon av KOSTRA-statistikk. Ein føresetnad for å få dette til er at det vert løyvd midlar til opplæring og materiell/utstyr.